

# PICASSO PERPIGNAN

*Le cercle de l'intime, 1953 - 1955*



DOSSIER

PEDAGOGIQUE

MUSÉE D'ART  
HYACINTHE  
RIGAUD  
PERPIGNAN



Chers enseignants,

Dans ce dossier pédagogique nous vous proposons une démarche pour « apprendre à regarder » : une éducation au regard, départ d'une réflexion et d'une approche vers l'ouverture et la découverte de l'univers de Picasso durant son séjour perpignanais.

Vous y trouverez des propositions afin de travailler en amont, pendant et après la visite, afin que vos élèves puissent construire leur parcours artistique et culturel.

Nous avons souhaité également croiser les regards afin de décloisonner les matières et permettre ainsi à l'élève d'accéder au travail de l'artiste par différentes entrées.

Bonne lecture,

l'équipe du Service des publics du musée.

## Sommaire

Pablo Picasso en quelques dates

p. 3

### L'EXPOSITION

• Pablo Picasso et la famille

p. 6-7

• Pablo Picasso et Perpignan

p. 8-9

### PROPOSITIONS PÉDAGOGIQUES

• Pablo Picasso et la famille

p. 12-15

• Pablo Picasso et Perpignan

p. 16-17

### PISTES PÉDAGOGIQUES PAR CYCLES

Sitographie

p. 23

Informations pratiques

p. 24

# Pablo Picasso en quelques dates

**1881** : Naissance de Pablo Picasso à Malaga (Andalousie) le 25 octobre.

**1891** : Installation à La Corogne où son père, José Luis Blasco, est nommé professeur de dessin au lycée de la ville. Pablo suit des cours de dessin.

**1895** : Déménagement de la famille à Barcelone. Picasso réussit le concours d'entrée à l'école des Beaux-Arts, 4 ans avant l'âge d'entrée officiel.  
En 1896, il remporte une médaille d'or de peinture.

**1900** : Premier voyage à Paris.

**1901-1904** : Installation à Paris au Bateau-Lavoir ; rencontre avec des poètes et artistes. Suicide de son ami Casagemas qui le plonge dans une mélancolie qui inonde ses toiles : c'est la période bleue.

**1905** : Retour de la joie. Fernande Olivier est sa nouvelle compagne : c'est la période rose, la musique, le cirque et la lumière font leur apparition.

**1907** : Invention du cubisme. Aux côtés de Georges Braque, Picasso invente une manière de peindre totalement inédite qui transforme la réalité en mille facettes, en petits cubes, s'inspirant parfois des cultures primitives (*Les Femmes d'Alger*, 1907, huile sur toile, *Museum Of Modern Art*, New York, USA).

**1912** : Expérimentation du collage et des tableaux-reliefs.  
Les rebuts deviennent sculptures.

**1917** : Rencontre avec Cocteau ; création des costumes et décors pour *Parade*, le nouveau spectacle des Ballets russes. Il suit la troupe en Italie et tombe amoureux d'une danseuse, Olga, qui devient sa femme et avec laquelle il aura un fils, Paulo.

**1917-1924 :** Retour au classicisme de son dessin. Période dite néoclassique.

**1925 :** Art de l'assemblage : il expérimente l'art de la récupération et du détournement qu'il poursuivra toute sa vie. Il apporte de riches innovations dans le domaine de la sculpture.

**1925-1936 :** Période surréaliste. La mythologie prend une grande place dans son travail. Il rencontre Marie-Thérèse Walter en 1928 dont il aura une fille, Maya, et s'installe au château de Boisgeloup, près de Gisors.

**1937 :** Création de *Guernica*. Picasso représente sur cette grande toile la violence et l'absurdité de la guerre et met ses pinceaux aux services de ses idéaux.  
Il fréquente alors l'artiste Dora Mar.

**1943 :** Rencontre avec la peintre Françoise Gilot avec qui il aura deux enfants, Claude et Paloma.

**1944 :** Adhésion au parti communiste.

**1946 :** Découverte de la céramique à Vallauris. Picasso s'installe sur la Côte-d'Azur.

**1953 :** Rencontre avec Jacqueline Roque qu'il épousera.  
Il s'installe en 1955 à la Californie, près de Cannes.

**1958-1961 :** Il s'installe au château de Vauvenargues, au pied de la Sainte Victoire.

**1961 :** Installation à Mougins jusqu'à sa mort.

**1966 :** Exposition personnelle au Grand Palais qui est un immense succès.

**1973 :** Mort de Picasso à Mougins à 92 ans. Il est enterré au château de Vauvenargues.

# L'exposition

## Picasso et ses enfants

Picasso a eu quatre enfants :

- **Paulo Picasso** (4 février 1921 - 5 juin 1975), avec Olga Khokhlova
- **Maya Widmaier-Picasso** (née le 5 septembre 1935), avec Marie-Thérèse Walter
- **Claude Picasso** (né le 15 mai 1947), avec Françoise Gilot
- **Paloma Picasso** (née le 19 avril 1949), avec Françoise Gilot

Mort sans avoir laissé de testament, les héritiers légaux de Picasso sont son fils Paulo et Jacqueline Roque, les trois autres enfants étant nés hors mariage ; mais ces derniers gagnent en 1974 leur procès en reconnaissance de droit à l'héritage.



© Raymond Fabre / Coll. Musée d'art Hyacinthe Rigaud.



© Raymond Fabre / Coll. Musée d'art Hyacinthe Rigaud.

## Picasso et la rupture sentimentale

La figure de la femme est un sujet récurrent dans toute l'œuvre de Picasso. Il représente essentiellement les femmes qui ont partagé sa vie, tantôt paisibles, mélancoliques, maternelles ou sensuelles selon la nature de leur relation et la personnalité du modèle.

Picasso eut de nombreuses relations et fut marié à deux reprises, avec Olga Khokhlova (1918-35) puis avec Jacqueline Roque (1961-73).

Cette exposition présente les deux dernières femmes de sa vie, au moment particulier où l'une s'en va et l'autre arrive.

Sa relation avec Françoise, déjà très détériorée, cesse en 1953. Cette situation a des conséquences d'ordre plastique, et en décembre 1953, il réalise un portrait converti en ombre. Mais Françoise vient à Perpignan, l'été 1954, avec ses enfants, Claude et Paloma, alors que leur relation a déjà pris fin.

Une nouvelle femme, Jacqueline, entre dans la vie de Pablo Picasso. Les premiers portraits de 1954 sont antérieurs au second voyage à Perpignan, au cours duquel Jacqueline n'a pas encore consolidé sa relation avec Picasso qui, à ses débuts, fut difficile.

Après ce séjour perpignanais, leur relation évolue et Jacqueline devient sa compagne, plus tard son épouse. Elle est le modèle féminin le plus important des dernières vingt années de l'artiste.



• Jacqueline est à la droite de Picasso et Françoise est au bout de la table.  
© Raymond Fabre / Coll. Musée d'art Hyacinthe Rigaud.



**Pablo Picasso**  
**L'ombre, 1953**  
Huile sur toile 129,5 x 96,5 cm. Donation, 1979.  
© Musée national Picasso, Paris.  
© Succession Picasso 2017.  
© RMN-Grand Palais (musée Picasso de Paris) / Mathieu Rabreau.

## Picasso et les amis

Comme les grands rois de l'Antiquité qui se déplaçaient avec leur cour, Pablo Picasso restait entouré de sa famille, de marchands, d'intellectuels, d'admirateurs etc...

Ainsi, Perpignan voit arriver des marchands et des galeristes, Michel Leiris et Daniel-Henri Kahnweiler, les écrivains Jean Cocteau et Max Jacob ou encore l'artiste Manolo Hugué, sa femme Totote et sa fille Rosita, amis de longue date.

Enfin, le goût de Picasso pour la céramique le pousse à rencontrer Firmin Bauby, créateur de l'atelier Sant Vicens à Perpignan.



© Raymond Fabre / Coll. Musée d'art Hyacinthe Rigaud.



© Raymond Fabre / Coll. Musée d'art Hyacinthe Rigaud.

## Picasso et la catalanité

L'empreinte et l'identité catalane, qui marquent le territoire, touchent Picasso durant ses séjours en Roussillon.

Depuis l'hôtel de Lazerme, Picasso rayonne dans le département et s'adonne à sa passion des corridas et des bons repas entre amis. Ses venues en Catalogne du Nord lui rappellent l'ambiance de son pays natal.

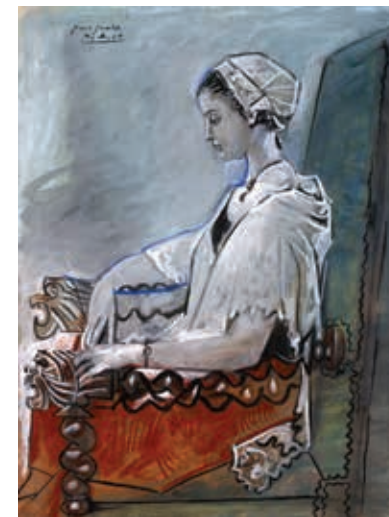
Il fait revêtir à Paule Lazerme, au moment de la portraiturer, le costume traditionnel de la catalane et lorsqu'il pose pour Raymond Fabre, il se plait à porter la barretina traditionnelle.



© Raymond Fabre / Coll. Musée d'art Hyacinthe Rigaud.



© Raymond Fabre / Coll. Musée d'art Hyacinthe Rigaud.



**Pablo Picasso**  
**Portrait de Paule de Lazerme**  
**en catalane**

Gouache et pastel sur papier, 64 x 49 cm, 1954.  
© Succession Picasso 2017.  
© Collection Musée d'art Hyacinthe Rigaud.  
© Pascale Marchesan, Ville de Perpignan.





© Raymond Fabre / Coll. Musée d'art Hyacinthe Rigaud.

# Propositions pédagogiques

## Picasso et les enfants

### • Avant la visite

- Crée une frise chronologique avec des reproductions d'œuvres de Picasso représentant ses enfants suivant les différentes périodes.
- À l'aide d'une biographie du peintre, identifie sur un arbre généalogique les femmes de sa vie et les enfants nés de ces unions.

### • Pendant la visite

- Mets en parallèle ces œuvres majeures avec celles découvertes pendant la visite de l'exposition.

#### 1 - Les enfants : sous différentes formes

Picasso peint pour son fils Paulo et dessine pour sa fille Maya.

Il s'imprègne des caractéristiques plastiques du dessin d'enfant et retrouve la tension qui en anime les lignes.

Touche-à-tout de génie, Picasso aimait s'essayer à différentes techniques (peinture, dessin, papier découpé, etc).

- Parmi les tableaux exposés, trouve la ou les techniques qu'il a utilisées pour chacun d'eux.

#### 2 - Le corps dans la production artistique

Les enfants apprennent par la pratique. À travers les jeux, ils explorent le monde qui les entoure.



**Pablo Picasso**  
*Maya à la poupée, 1953*  
Huile sur toile 73,5 x 60 cm.  
Donation, 1970.  
© Musée national Picasso, Paris.  
© Succession Picasso 2017.  
© RMN-Grand Palais (musée Picasso de Paris) / Jean-Gilles Berizzi.

- Les membres de l'homme sont constitués de trois segments rigides et articulés entre eux. Le membre inférieur présente la cuisse, la jambe et le pied. Le membre supérieur présente le bras, l'avant-bras et la main. La représentation d'un membre plié donne une impression de mouvement.

Observation et analyse d'œuvres :

- **La flexion** : le mouvement de flexion se produit lorsque le muscle du membre se contracte.
- **L'extension** : le mouvement d'extension est tout mouvement du corps augmentant l'angle de deux segments d'un membre.

- Trouve la position des membres dans les tableaux de Picasso.

### • Après la visite

- Quelles sont, selon toi les raisons qui expliquent la citation de Picasso ? :  
« Chercher ne signifie rien en peinture. Ce qui compte, c'est de trouver. »



**Pablo Picasso**  
*Enfant jouant avec un camion, 1953*  
Huile sur toile 1,30 x 0,96 m. Donation, 1990.  
© Musée national Picasso, Paris.  
© Succession Picasso 2017.  
© RMN-Grand Palais (musée Picasso de Paris) / Gérard Blot.

## Picasso et la rupture sentimentale : les portraits

### • Avant la visite

- En classe, mène une réflexion générale sur la notion de portrait.
- À quoi sert un portrait selon les élèves ?
- En groupe, travaille sur les caractéristiques générales du portrait (en pied, en buste, d'apparat, etc).

### • Pendant la visite

Totote confie à Jacques de Lazerme « *Jacqueline est la première femme qui ait mené Picasso par le bout du nez!* ».

L'ombre d'un corps que l'on imagine debout devant la scène, contraste avec un nu couché. L'ombre est celle de la femme qui s'en va en cette fin de 1953. Elle est la représentation d'une absence, une enveloppe vide que la peinture n'arrive plus à combler.

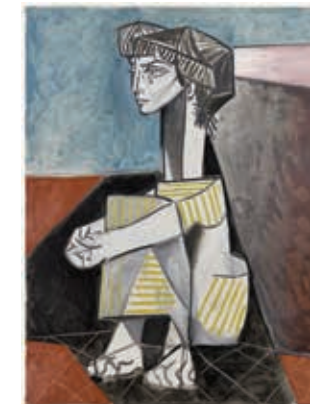
- Que se passe-t-il entre 1953 et 1954 ?
- Dans quel tableau le peintre matérialise-t-il sa rupture avec Françoise ? Argumente.
- Que t'inspire le tableau *Jacqueline aux mains croisées* quant à la personnalité de la nouvelle muse du peintre.



Pablo Picasso,  
*Portrait de Françoise*, 1946  
Crayon sur papier, 66,5 x 50,8 cm.  
© Musée national Picasso, Paris.  
© Succession Picasso 2017.  
© RMN-Grand Palais (musée Picasso de Paris) / Droits réservés.



Pablo Picasso  
*L'ombre*, 1953  
Huile sur toile 129,5 x 96,5 cm. Donation, 1979.  
© Musée national Picasso, Paris.  
© Succession Picasso 2017.  
© RMN-Grand Palais (musée Picasso de Paris) / Mathieu Rabeau.



Pablo Picasso  
*Jacqueline aux mains croisées*  
Vallauris, 3 juin 1954 - Huile sur toile, 116 x 88 cm.  
Donation, 1990.  
MP 1990-26, Musée national Picasso-Paris  
© Succession Picasso - Gestion droits d'auteur.  
Photo © RMN-Grand Palais  
(Musée national Picasso-Paris) / Adrien Didierjean.

- Dans ces trois œuvres de Picasso, trouve des figures géométriques et nomme-les.
- Trouve d'autres exemples dans les autres œuvres de l'exposition.

### • Après la visite

- Réalise le portrait d'un être cher. Comme Picasso, choisis de mettre l'accent sur certains détails importants (le regard, la chevelure, les accessoires). Le portrait réalisé peut également reprendre la composition d'un des tableaux de l'exposition.
- Crée un récit à partir d'un des portraits de l'exposition : écriture d'invention ou mise en mots de la rupture amoureuse.



## Picasso et les amis

« Pablo Picasso nous dit sa joie de séjourner en Roussillon où il envisage de demeurer une partie de l'année. »

Le Patriote, 10 septembre 1954.

### • Avant la visite

- Cherche les motifs de la venue de Picasso à Perpignan et dans le département.
- Trouve les différents lieux où il a séjourné dans les Pyrénées-Orientales.
- Où habitait-il à Perpignan pendant ses séjours ?

### • Pendant la visite

- Trouve les œuvres, peintures ou photographies qui retracent son itinéraire dans le département.
- Tu pourras aussi récolter des indices dans les différents documents papiers présentés.
- Qui est Totote et que représente-t-elle pour Picasso ? Retrouve son portrait.
- Picasso dédie à Firmin Bauby un pichet : qui est Monsieur Bauby ? Retrouve ces œuvres dans l'exposition.

### • Après la visite

- Imagine une journée type de Picasso à Perpignan.
- Retraces le parcours de Picasso à Perpignan en utilisant des œuvres de différents supports.
- Crée la présentation sous forme numérique.



© Raymond Fabre / Coll. Musée d'art Hyacinthe Rigaud.



© Raymond Fabre / Coll. Musée d'art Hyacinthe Rigaud.

## Picasso et la catalanité

### • Avant la visite

- Fais l'inventaire des symboles de la catalanité.
- Définis les territoires de Catalogne Sud et Nord.
- Quelle est la situation de la langue catalane en Espagne pendant les années 1950 ?

### • Pendant la visite

- Trouve dans l'exposition tous les documents (tableaux, dessins, lettres, photographies) faisant référence à la catalanité et à ses manifestations.
- Quel est l'endroit de la région qui rappelle à Picasso son pays ? Répertorie les documents qui y font référence.

*Portrait de Paule de Lazermé en catalane*, gouache, et pastel sur toile, 1954.

- Après avoir observé ce tableau et les autres représentations que tu trouveras dans l'exposition, décris le costume typique de la catalane.

### • Après la visite

- Réalise une production graphique récapitulant les différents symboles de la catalanité, en te servant des documents de l'exposition.



Pablo Picasso,  
*Homme avec barretina et croquis divers*  
Aquarelle sur papier, 47,8 x 21 cm, 1895-1896.  
© Succession Picasso 2017.  
© Musée Picasso, Barcelone  
© Photographie, Gasull Fotografia



Pablo Picasso  
*Portrait de Paule de Lazermé en catalane*  
Gouache et pastel sur papier, 64 x 49 cm, 1954.  
© Succession Picasso 2017 © Collection Musée d'art Hyacinthe Rigaud  
© Pascale Marchesan, Ville de Perpignan.

# Pistes pédagogiques par cycles

## En préambule

Afin d'avoir une idée générale de l'œuvre riche et complexe de Picasso :

- Découvre les différents musées Picasso dans le monde en faisant une recherche sur internet. Ses œuvres sont présentes dans 53 musées du monde à travers 15 pays différents.

B.O du 26/11/15

## Cycle 2c

### Expérimenter, produire, créer

Compétences développées et travaillées à partir de trois grandes questions visant à investir progressivement le domaine des arts : la représentation du monde ; l'expression des émotions ; la narration et le témoignage par les images.

### Propositions :

- Travail sur les couleurs primaires.
- Les pigments : les couleurs naturelles.
- L'art des papiers collés.

## Cycle 3c

### Enseignements artistiques

Domaines du socle : 1, 3

### Dégager d'une œuvre d'art, par l'observation ou l'écoute, ses principales caractéristiques techniques et formelles.

### Propositions :

- Observation et analyse d'œuvres d'art en deux dimensions, parmi celles de l'exposition « Picasso Perpignan, le cercle de l'intime, 1953-1955 ».
- Travailler les supports des œuvres en interdisciplinarité (arts plastiques et sciences).
- Éducation à la citoyenneté : le choix d'un matériau a-t-il un impact sur notre environnement ?
- Étudier en français le poème de Prévert *La promenade de Picasso* et le poème d'Yves Pinguilly *Je ne suis pas* en collaboration avec l'éducation musicale.

## Cycle 4c

### Culture et création artistiques

- Présentation, mise en scène, appropriation de l'espace : comment valoriser une production, rendre compte de son travail, transmettre à un public...
- La conception, la production et la diffusion de l'œuvre plastique à l'ère du numérique.
- La présence matérielle de l'œuvre dans l'espace.
- Formes et fonctions, la question de l'objet : évolution de l'objet ; statuts de l'objet ; design et arts décoratifs...
- La représentation et la narration (évolutions, ruptures, formes/supports...) : représentation réaliste, symboliste, métaphorique...
- Le corps et l'espace : la relation du corps à la production artistique : spectacle vivant, danse, cirque, théâtre, performances...
- La transformation de la matière, en particulier les relations entre matières, outils, gestes.

### Propositions :

- En interdisciplinarité : « Approche de l'évolution des arts plastiques à l'ère du numérique ».

### Pour le français, les langues :

- Ecriture d'invention faisant dialoguer les différents personnages d'un tableau (travail écrit ou dialogue interprété).

- Découverte et utilisation de logiciels de traitement de l'image et de l'écrit tels que :

- *Voki* : Création d'avatars.

- *Phrase it* : Ajout de bulles de dialogue.

- *Bitstrips* : Raconter un tableau en bande dessinée.

- *Fodey* : Générateur d'articles de presse (l'élève peut créer son article après visite de l'exposition).

- *Photofumia* : Créer des montages photographiques originaux.

Domaines du socle : 1, 2, 4, 5

- Identifier des caractéristiques (plastiques, culturelles, sémantiques, symboliques) inscrivant une œuvre dans une aire géographique ou culturelle et dans un temps historique.

Domaine du socle : 3

### La représentation, images, réalité et fiction

- La création, la matérialité, le statut, la signification des images : l'appréhension et la compréhension de la diversité des images ; leurs propriétés plastiques, iconiques, sémantiques, symboliques ; les différences d'intention entre expression artistique et communication visuelle, entre œuvre et image d'œuvre.

### Mathématiques :

- Décrire certaines œuvres d'art de Picasso, en utilisant les noms des figures géométriques concernées.
- Exposition des productions informatiques des élèves et gestion de l'espace d'exposition au sein de l'établissement scolaire.
- Sciences et technologie : travail autour des supports et matériaux utilisés par le peintre et leur aptitude au façonnage. Comment choisir un matériau selon ses propriétés ?

## Lycée

BOEN, encart n°32 du 28 Août 2008

L'enseignement de l'HDA est obligatoire au lycée depuis la rentrée 2010.

### Propositions :

#### En interdisciplinarité sciences :

- Travail sur la lumière et les couleurs.
- Travail sur le mouvement (le corps humain).

Progressif, cohérent et toujours connecté aux autres disciplines, l'enseignement de l'histoire des arts vise à :

- susciter chez l'élève le désir de construire une culture personnelle ouverte au dialogue.
- Développer chez lui une créativité nourrie de la rencontre avec des œuvres abordées à partir de points de vue croisés pour construire et élargir son propre parcours artistique et culturel.
- Lui fournir des outils d'analyse de son environnement culturel.
- L'informer des parcours de formation et des métiers liés aux différents domaines artistiques et culturels.

- Travail sur les pigments et leur utilisation en peinture.

- Recherches graphiques (fusain, sanguine, gouache, gomme arabique-acacia).

### En interdisciplinarité langues - histoire - philosophie :

- Quelle est la fonction de l'art ? (Art et société)

- Mise en relation des œuvres de Picasso et de la citation de Socrate : « *La peinture est-elle une imitation de l'apparence ou de la vérité ?* ».

- L'art et la politique : Picasso, artiste engagé ?

### En langues :

- Niveau seconde : la problématique du « vivre ensemble » et un travail autour de « l'imaginaire ».

- Niveau première et terminale : travailler les notions « Mythes et Héros » et « Espaces et échanges » par rapport au personnage public et à son séjour à Perpignan.

# Sitographie

## L'art en s'amusant

<https://jeuxnumeriques.ac-montpellier.fr/l-art-en-s-amusant>

Approche interactive de l'histoire de la peinture, les différents tableaux et les techniques des grands maîtres, à partir de mini jeux et d'énigmes.

## Sauvons le Louvre

<https://jeuxnumeriques.ac-montpellier.fr/sauvons-le-louvre>

Ce jeu de rôle, invite le joueur à se glisser dans la peau de Jacques Jaujard, directeur des Musées nationaux durant la Seconde Guerre mondiale. Sa mission : sauver du pillage et de la destruction les plus grands chefs-d'œuvre du patrimoine artistique français.

## 3 animations swf pour « dessiner à la manière de » Picasso :

- [http://blog.ac-versailles.fr/cm2monet2008/public/Pascal/ARTS\\_PLASTIQUES/picasso.swf](http://blog.ac-versailles.fr/cm2monet2008/public/Pascal/ARTS_PLASTIQUES/picasso.swf)

- [http://multi-jeux.net/de-table/picasso\\_head/index.html](http://multi-jeux.net/de-table/picasso_head/index.html)

- <http://education.francetv.fr/matiere/arts-visuels/ce1/jeu/ dessiner-a-la-maniere-de-picasso>

## Vidéos

- Diaporama : [https://www.youtube.com/watch?v=JnCRUxG-d\\_g](https://www.youtube.com/watch?v=JnCRUxG-d_g)

- Picasso : un siècle de peinture : <https://www.youtube.com/watch?v=Wkk57Lk-w5o>

- Entre classicisme et réalisme 1917-1945 : <https://www.youtube.com/watch?v=tAipprVVkBE>

- La période cubiste : [https://www.youtube.com/watch?v=md\\_5SSZlxSs](https://www.youtube.com/watch?v=md_5SSZlxSs)

- Picasso, l'engagement politique : <https://www.youtube.com/watch?v=HF5PS2aNCjc>

- Picasso : un siècle de peinture, interroger les maîtres 1945- 1973 :

<https://www.youtube.com/watch?v=eWHYPbGCEz0>

- Une vidéo pour voir la créativité de l'artiste (intéressante pour montrer aux élèves un artiste en pleine création et pour leur dire qu'ils peuvent appliquer ce principe de création à eux-mêmes) :

<https://www.youtube.com/watch?v=JU9oaD0e7uU>

- Une vidéo pour voir d'autres aspects des œuvres de l'artiste :

<https://www.youtube.com/watch?v=X59U4mUqWtw>

# Informations pratiques

Renseignements et réservations : tél. 04 68 66 19 83

Mail : [rigaud-mediation@mairie-perpignan.com](mailto:rigaud-mediation@mairie-perpignan.com)

## Service éducatif

Anne Piquemal, enseignante en lycée - [anne.piquemal-roucaries@ac-montpellier.fr](mailto:anne.piquemal-roucaries@ac-montpellier.fr)

Soufia Batalla, enseignante en collège - [soufia.batalla@ac-montpellier.fr](mailto:soufia.batalla@ac-montpellier.fr)

## Visites pédagogiques

Gratuit, sur réservation, nombre de places limité.

Animateurs : mardis 27 juin et 5 septembre à 14 h 30.

Enseignants : mercredis 28 juin et 6 septembre à 14 h 30.

## Visites scolaires et accueils de loisirs

Sur réservation, au moins deux semaines à l'avance, dans la limite des places disponibles.

## Visites en autonomie

Gratuites pour tous les établissements scolaires et accueils de loisirs.

Septembre : tous les jours à 10 h 30, 13 h 30 et 15 h.

Octobre : du mardi au vendredi à 11 h 15 et 14 h.

## Visites guidées et ateliers de pratiques artistiques

Conduits par des guides conférenciers ou des artistes agréés par la Drac.

Tarifs : 90 € / 1 h 30 ; 120 € / 2 h.

Toute réservation non suivie de présence et non annulée 48 h avant le jour de la prestation sera facturée.

Programme des visites et ateliers à retrouver sur

[www.musee-rigaud.fr](http://www.musee-rigaud.fr)

---

Dossier pédagogique, pour une appropriation et une exploitation de l'exposition par les élèves : thématiques de l'exposition, propositions et pistes pédagogiques.

---

Pablo Picasso - *Jacqueline aux mains croisées* - Vallauris, 3 juin 1954 - Huile sur toile, 116 x 88 cm - Donation, 1990 - MP 1990-26, Musée national Picasso-Paris - © Succession Picasso 2017 - Gestion droits d'auteur. Photo © RMN-Grand Palais (Musée national Picasso-Paris) / Adrien Didierjean. Avec le soutien exceptionnel du Musée national Picasso-Paris - « Picasso-Méditerranée : une initiative du Musée national Picasso-Paris ».

